

StillLife

The East coast killer

Lösungshilfe by Locke

Teil 2

CD ROM & Softwareservice
Kratz

<http://www.gamepad.de>



Nun schlüpfen wir wieder in die Haut von Victoria McPherson u. beginnen mit unseren Ermittlungen.



SIE GEHÖRT ZU EINEM TELEFON ODER EINEM ANDEREN DIGITALEN GERÄT. NEHMEN SIE SIE.

Wir reden mit dem Sheriff u. erhalten eine **Speicherkarte.**

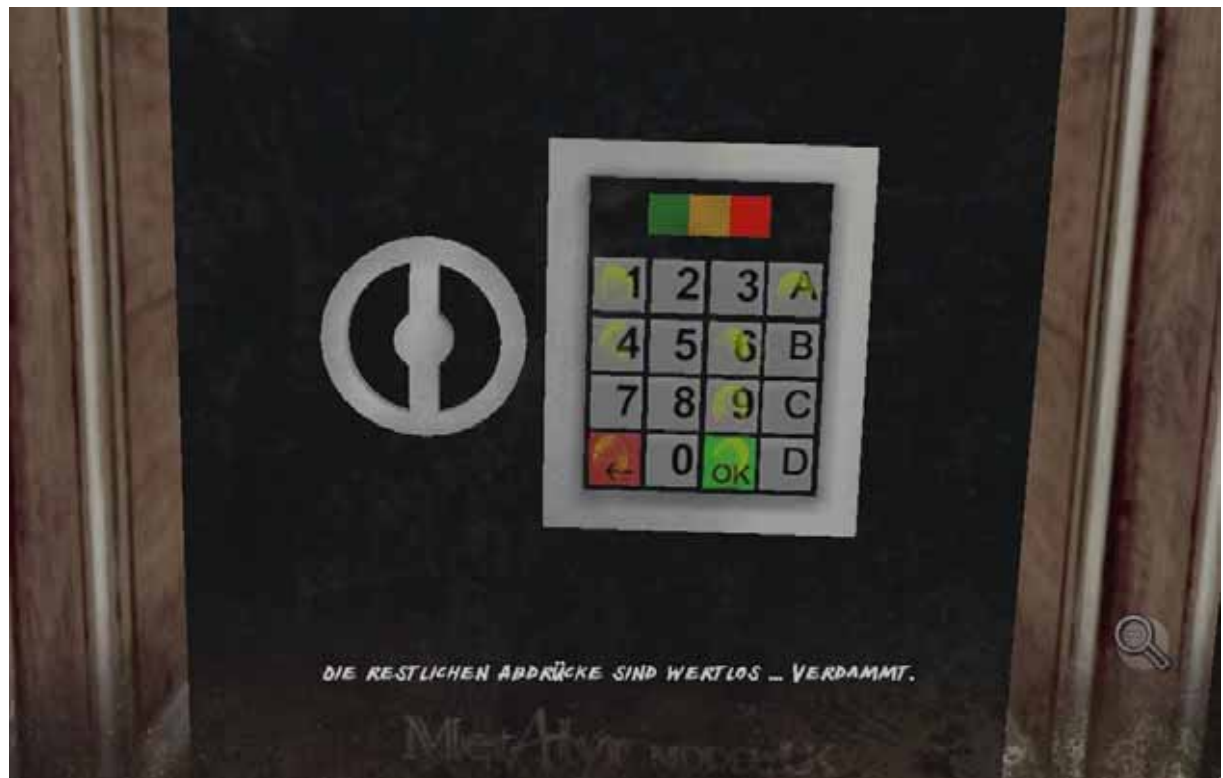


MIT DEM KIT, DAS UNS DAS LABOR ZUR VERFÜGUNG GESTELLT HAT, SOLLTEN WIR HINWEISE FINDEN KÖNNEN.

Nun unterhalten wir uns noch mit GARRIS, erhalten die Akte von HAWKER u. gehen ins Haus.



Im Wohnzimmer finden wir einen Safe, schauen ihn uns an u. suchen nach Fingerabdrücken.



Leider sind sie wertlos u. wir widmen uns der Öffnung des Safes.
 Dabei schauen wir die Abdruckspuren, die sich auf
 der **1 -4 - 6 - 9** u. dem **A** befinden!



Dazu würde das Buch aus dem Jahr **1946** passen.



Wir probieren etwas, bei der Kombination **19A46** können wir den Safe öffnen uns alles anschauen u. die Kassette auf den Tisch stellen.



Nun sichern wir die **Fingerabdrücke** vom Drehbuch u. scannen sie ein!



Jetzt öffnen wir die Kasette (mit dem Schlossknacker) u. finden 3 Haarsträhnen von den Opfern des Killers.



Mit Hilfe der Pinzette nehmen wir die **Haarsträhne, die hier als Lesezeichen fungiert, aus dem Buch.**



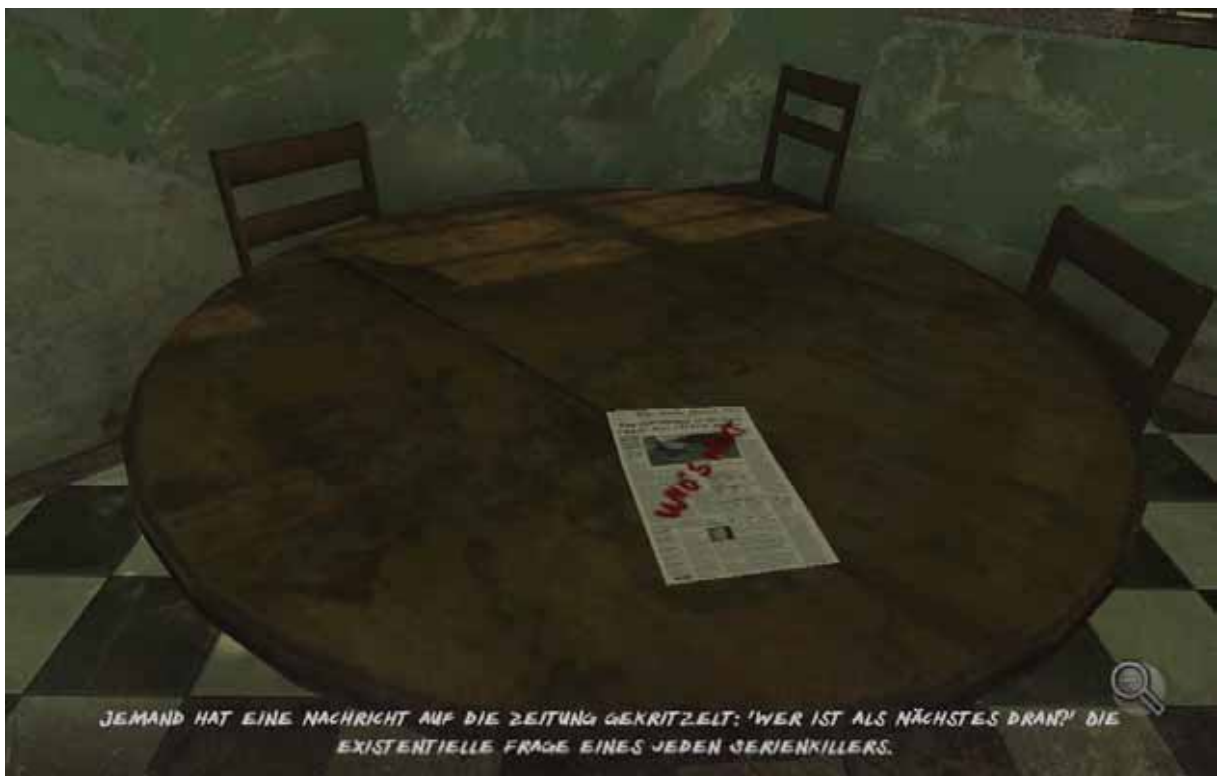
Von dem Holzstück, welches das Geheimfach verschlossen hatte, nehmen wir die **Fingerabdrücke**, scannen sie ein, verlassen das Wohnzimmer u. gehen in die Küche.



Auf dem Wege dorthin bemerken wir die losen Dielenbretter.



Wir schauen in den Kühlschrank, sichern u. scannen die **Fingerabdrücke** auf dem schmutzigen Geschirr.



Nun lesen wir die Nachricht u. gehen zum Regal.



Wir sehen etwas hinter dem Regal, schieben es an die Seite u. entdecken einen Speiseaufzug.



Jetzt knacken wir das Schloss u. schauen hinein.

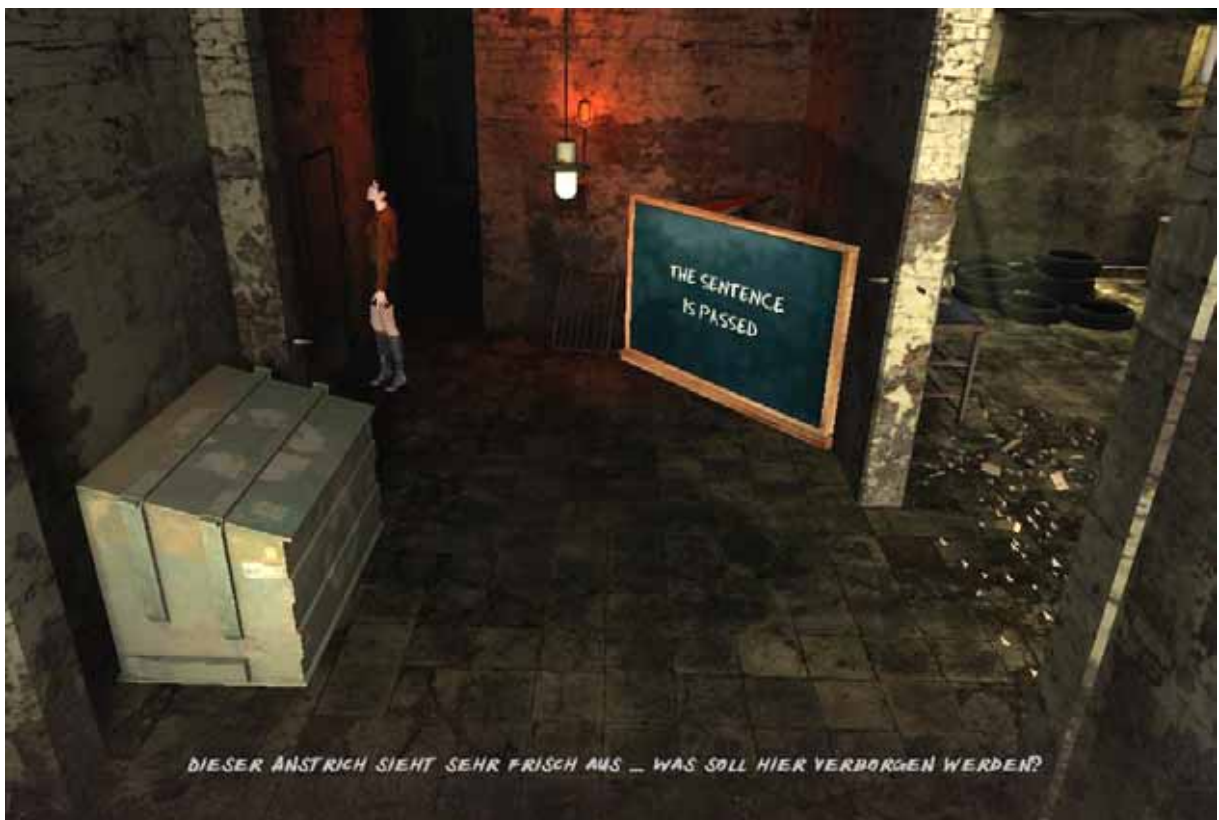


**Leider hängt das gute Stück irgendwo fest u. wir benötigen ein Seil um nach unten klettern zu können.
Wir verlassen die Küche u. gehen durch die Stahltür.**





Da uns die Tafel verdächtig erscheint, nehmen wir sie ab, stellen sie an die Wand u. erblicken einen frischen Farbanstrich!

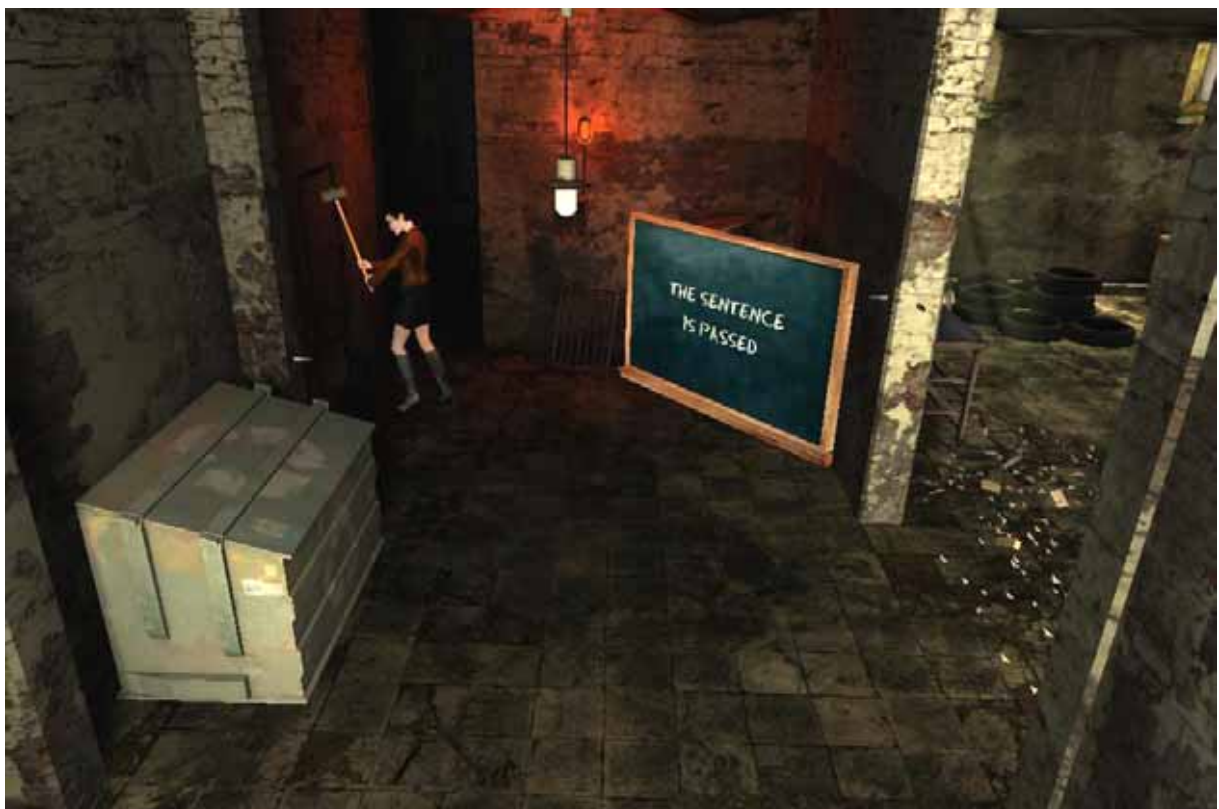


DIESER ANSTRICH SIEHT SEHR FRISCH AUS – WAS SOLL HIER VERBORGEN WERDEN?

Was sich wohl dahinter verbirgt?



Wir holen den **Abrisshammer** aus dem Nebenraum u. verschaffen uns Klarheit.



Nun krabbeln wir in den Speiseaufzug u. landen in der Leichenhalle.



Hier sehen wir uns erstmal gründlich um.



Mit Hilfe der Tupfer nehmen wir eine **Probe des Blutes u. analysieren es.**



**Es stammt von Olivia Wong!
Da wir sch einmal dabei sind, führen wir gleich die anderen
Analysen durch.**





Wir schauen uns weiter um.



Wir schauen uns den Fleck auf dem Kittel an.



Mit Hilfe des Spurensicherungsprays stellen wir fest dass es sich bei den Flecken um **Blut handelt u. wenden die Tupfer darauf an.**



Diese Probe sollten wir Claire schicken!



Wir rufen Claire an, plauschen mit ihr u. gehen anschließend zur Tür.



DAS MIKROSKOP ZEIGT WINZIGE FARBSPIKEN AN DER WAND. DIE MÜSSEN ANALYSIERT WERDEN.

Hinter der Tür finden wir Kratzspuren an der Wand, untersuchen sie mit dem Mikroskop, sichern die **Farbpartikel** mit einem Tupfer u. analysieren sie.



Es sind Spuren von Nagellack.



**Nun begeben wir uns, über den Speiseaufzug, nach unten
in den Keller u. ins Erdgeschoss.**



**Wir gehen nun nach oben, reden mit dem Sheriff u. betreten
das Zimmer.**



Das **Blut** an den Bandagen sichern wir mit einem Tupfer u.
analysieren es.
Es gehört zu Paloma Hernandez.



Auf den zerbrochenen Spiegel wenden wir das Fingerabdruckpulver an u. können eine Nachricht entziffern.



Sie lautet: Unter der Erde eingeschlossen!



Den **Fingerabdruck** scannen u. analysieren wir.
Er gehört zu Paloma Hernandez.

Wir verlassen den Raum u. gehen ins Badezimmer.



Hier widmen wir uns dem **Medizinschrank**.



Wir entnehmen ihm das **Rezept** u. eine **Gegengift-Serumbox**.



Wir schauen uns das leere Terrarium an u. fragen uns, wo wohl sein Bewohner geblieben ist!



Die **Fasern**, die am Kopfende der Wanne kleben, nehmen wir mit der Pinzette u. die **Blutflecken** auf den Fliesen, mit einem Tupfer auf u. analysieren sie.

Die Fasern gehören zu einem Tupfer der Polizei u. die Blutspuren zu **PALOMA HERNANDEZ**.

Wir nehmen den trocknen **Schwamm** vom Waschtisch u. verlassen das Badezimmer.



Mit dem Abrisshammer schlagen wir das Vorhangschloss ab u. betreten die Dachterrasse.



Den, auf der Sattelitenschüssel klebenden, **Kaugummi entfernen wir mit der Pinzette u. analysieren ihn.**

Leider können die DNA-Spuren keiner Person zugeordnet werden.

Nun verwenden wir den Computerschlüssel mit dem Gerät. Es handelt sich bei diesem Gerät um einen Störsender mit der Software ADSX.



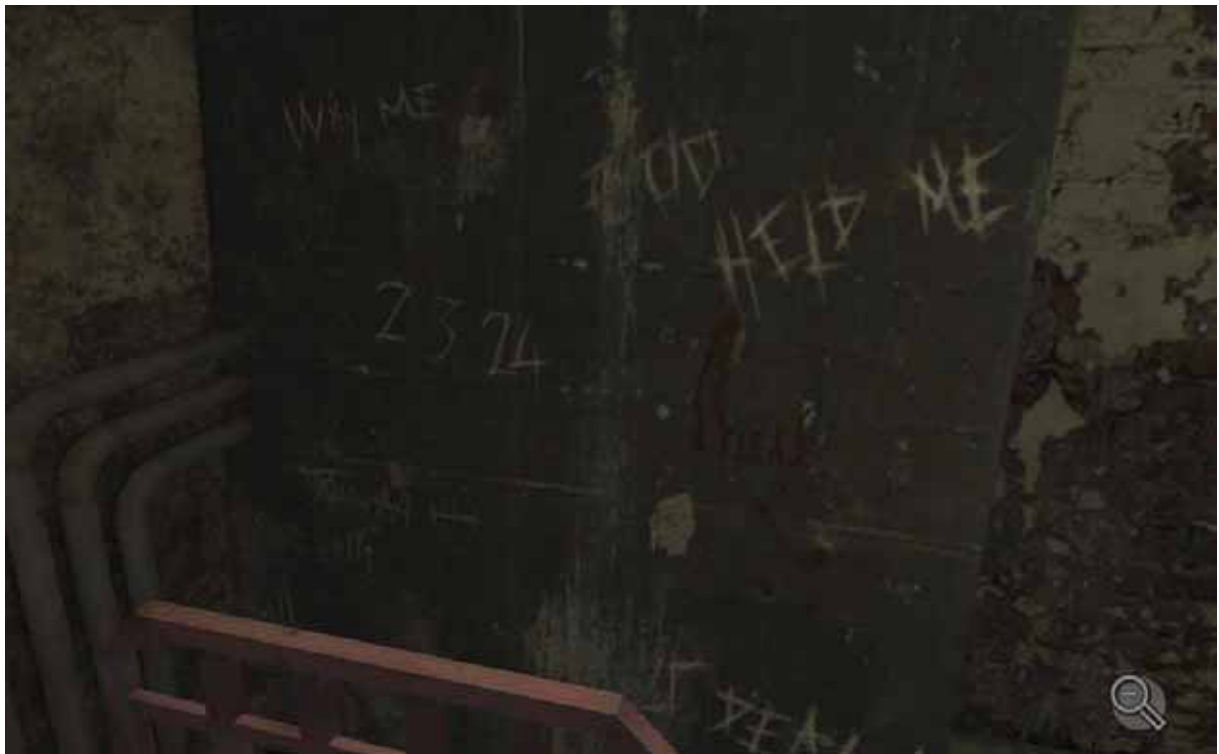
Wir rufen Claire an, bitten sie um Hilfe u. gehen zurück.



**Hier im Flur steht links ein Schrank mit Frauenkleidern.
Wir untersuchen die Sachen mit dem Mikroskop, finden ein **Haar**,
sichern es mit der Pinzette u. analysieren es.
Es gehört zu Susan Giarelli.
Nun gehen wir in **PALOMA HERNANDEZ** ehem. Gefängnis.**



Wir feuchten den Schwamm an u. schauen uns um.



Wer das wohl geschrieben hat?



Wir heben das **elektronische Halsband** auf.



**Nun schieben wir das Bett unter den Verbandkasten u. sollten
das Spiel **speichern!****

**Wir steigen auf das Bett u. öffnen den Verbandkasten.
Nun wissen wir auch wo die Bewohnerin des Terrariums
geblieben ist!**





Im Inventar wenden wir das Gegengift auf uns, bzw. die Karte an, sind wieder genesen u. wollen den Raum verlassen.



Da fallen uns Flecken auf der Matratze auf.



Wir sichern u. analysieren die **Blutspuren auf der Matratze.
Sie gehören zu **PALOMA HERNANDEZ.** Nun verlassen wir den
Raum, gehen durch den nächsten Raum auf den Flur.**





Hier fallen uns Spuren auf die wir sichern u. analysieren.



**Es ist Blut von Janet Connelly.
Nun gehen wir nach draußen an die frische Luft.**



Hier bitten wir den Sheriff, wegen des Rezepts um Hilfe. Sie telefoniert mit der Apotheke u. wir erhalten eine Information!



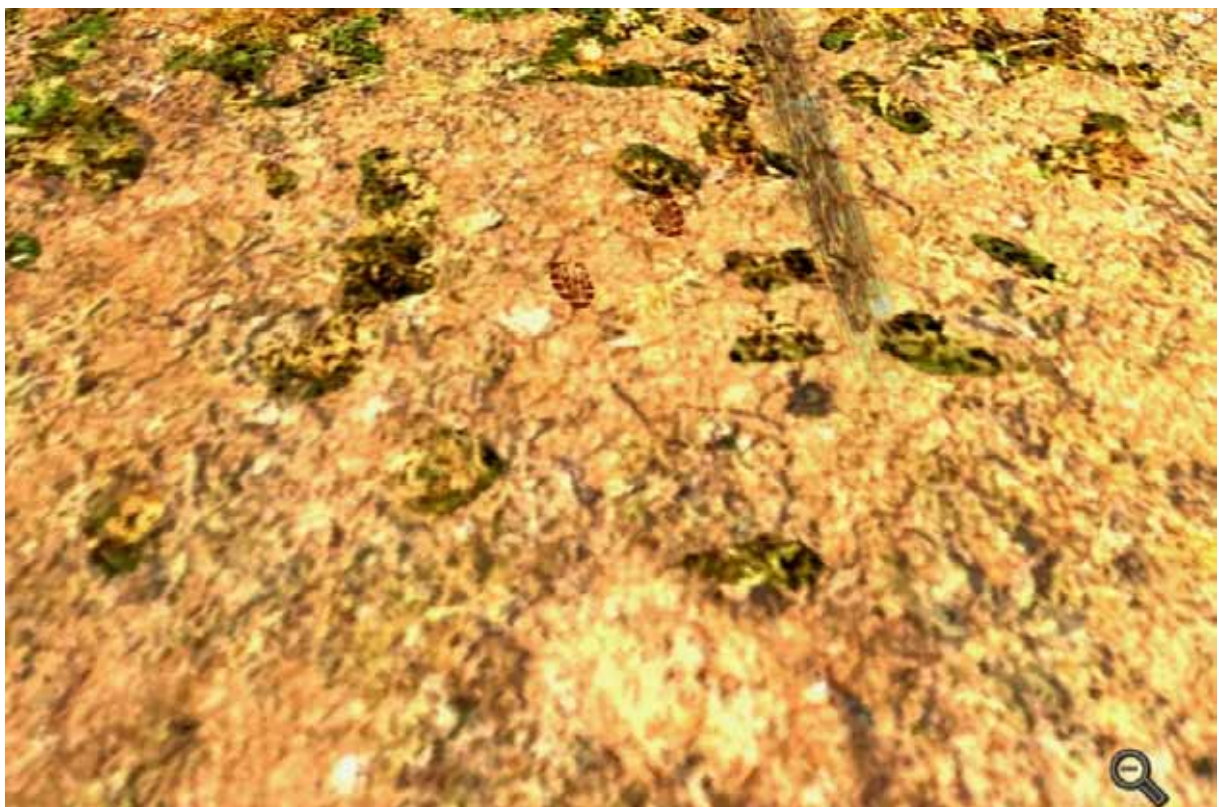
Nun rufen wir Claire an, informieren sie über den Stand der Dinge u. erhalten einige Infos.



Nach diesen Infos setzen wir den Sheriff auf den Pott u. erhalten einen **elektronischen Schlüssel** u. **2 Proben** von ihr.



Wir analysieren die Proben.
Es handelt sich hier um **Fasern einer Matratze** u.
PALOMA FERNANDEZ Blut.



Die Fuß- u. Reifenspuren scannen u. analysieren wir.
Es ist der **Fußabdruck** des Mörders u. die **Reifenspur**
eines Motorrades.

Wir rufen Claire an u. schauen uns weiter um.



Hier finden wir weitere Spuren!



Die Autospuren u. den Abdruck eines nackten Fußes scannen u. analysieren wir.

Es sind die Reifenspuren vom Pick Up des Mörders u. die Fußspuren von PALOMA HERNANDEZ.



Wir unterhalten uns mit GARRIS, geben ihm das Halsband zur Untersuchung u. gehen weiter.





Am Pfosten finden wir eine **Schnitzerei** u. fotografieren sie.



Wir analysieren sie u. stellen fest dass es sich um ein **militärisches Zeichen** handelt.

Nun rufen wir Claire an, aber sie ist nicht da!



Jetzt schauen wir uns noch die Eisenbahnschwelle an, u. gehen in den Garten.



Hier sehen wir einige Gummistücke.



**Auf ihnen befindet sich Blut, wir sichern u. analysieren es.
Es stammt von PALOMA HERNANDEZ.**



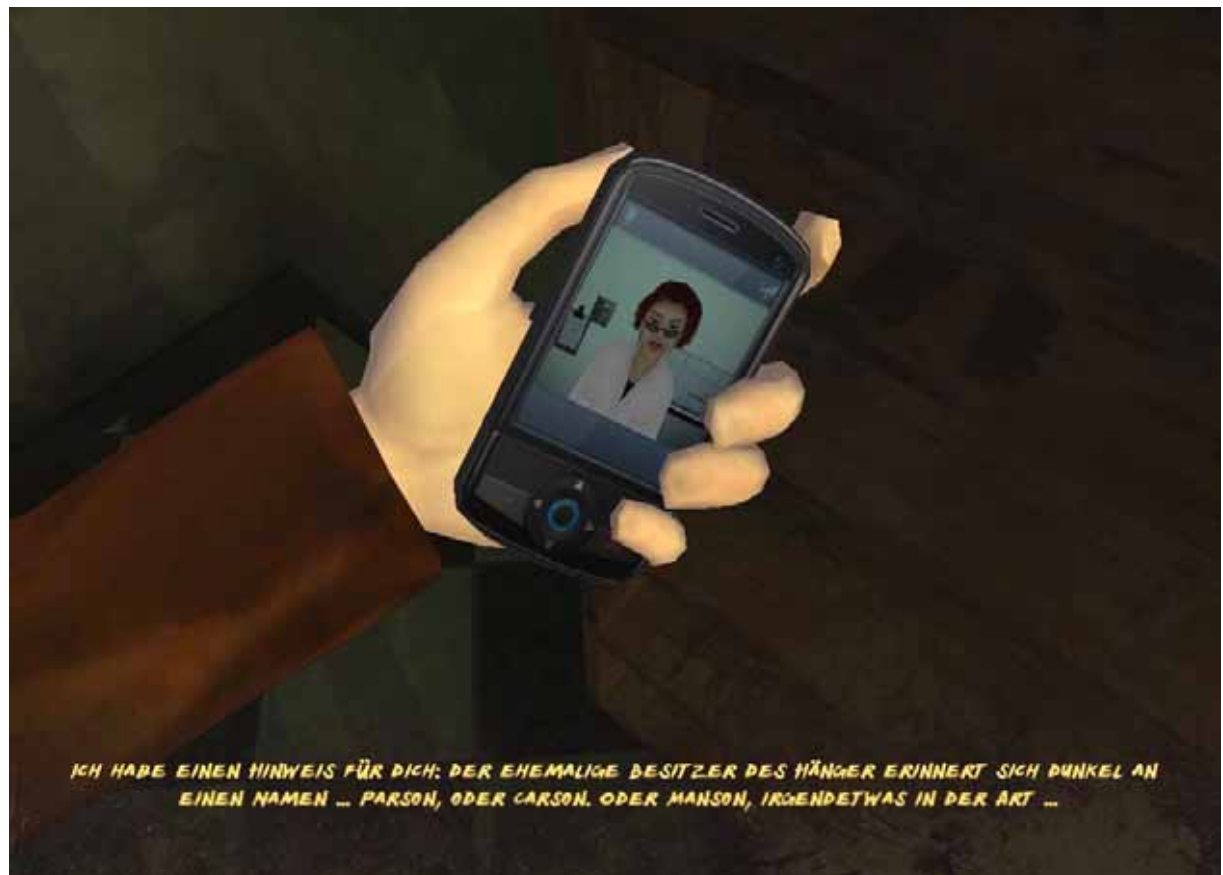
**Wir sichern den Fußabdruck u. analysieren ihn.
Ergebnis: Er stammt vom Mörder!**



Hier finden wir einen **Ölkanister** u. gehen damit zum Anhänger.
Diesen öffnen wir mit dem Abrisshammer, können ein **Seil**
entnehmen u. das Nummernschild mit dem Schwamm reinigen.



Wir rufen Claire an u. gehen dann zum Speiseaufzug
in der Küche.



Hier meldet sich Claire u. teilt uns ihre Ermittlungsergebnisse mit.



Wir seilen uns ab u. befinden uns wieder in der „Leichenhalle“!



Hier, am Rohr können wir (hatte ich doch glatt übersehen) nochmals **Blutspuren sichern u. analysieren. Es handelt sich um Blut von Joyce Dickinson. Wir gehen in den Raum mit (ohne) dem elektrischen Stuhl.**



Hier stellen wir den Schalter auf I. gehen zum Schaltschrank, sichern u. analysieren die Fingerabdrücke.



**Sie gehören PALOMA HERNANDEZ.
Nun gehen wir in den Keller, suchen die Öllampe u. füllen sie auf.**



Jetzt gehen wir ins Wohnzimmer, holen uns die Streichhölzer u. es werde Licht!



Wir entdecken eine Tür, schieben die Bretter an die Seite u. öffnen das Schloss mit unserem elektronischen Schlüssel.



Nun können wir den Raum betreten u. uns umschauen.



Wir nehmen das **Transformatorkabel** u. vom Tisch den **Lautsprecher** mit.



**Nun schauen wir uns den Schreibtisch etwas genauer an.
Die Akte etc. gehörten PALOMA HERNANDEZ.
Von der Doktorarbeit, in der Schreibtischschublade, informieren
wir Claire!**



Wir nehmen eine Probe des **Blutes u. analysieren sie.
Das Blut stammt von PALOMA HERNANDEZ.**



Wir schauen ins Kühlfach u. sehen eine Frauleiche mit einer abgehackten Hand.

Mit der Pinzette entfernen wir etwas **Haut u. analysieren sie.
Das Ergebnis: Die Leiche wurde schon 1993 konserviert!**



Nun knacken wir das Schloss des Schrankes.



**Wir sichern u. analysieren die Blutspuren.
Das Blut gehört zu Ellen Dunnigan.**



**Die Tür können wir mit dem elektronischen Schlüssel öffnen.
Sie führt ins Treppenhaus.
Nun kümmern wir uns um den Computer.**



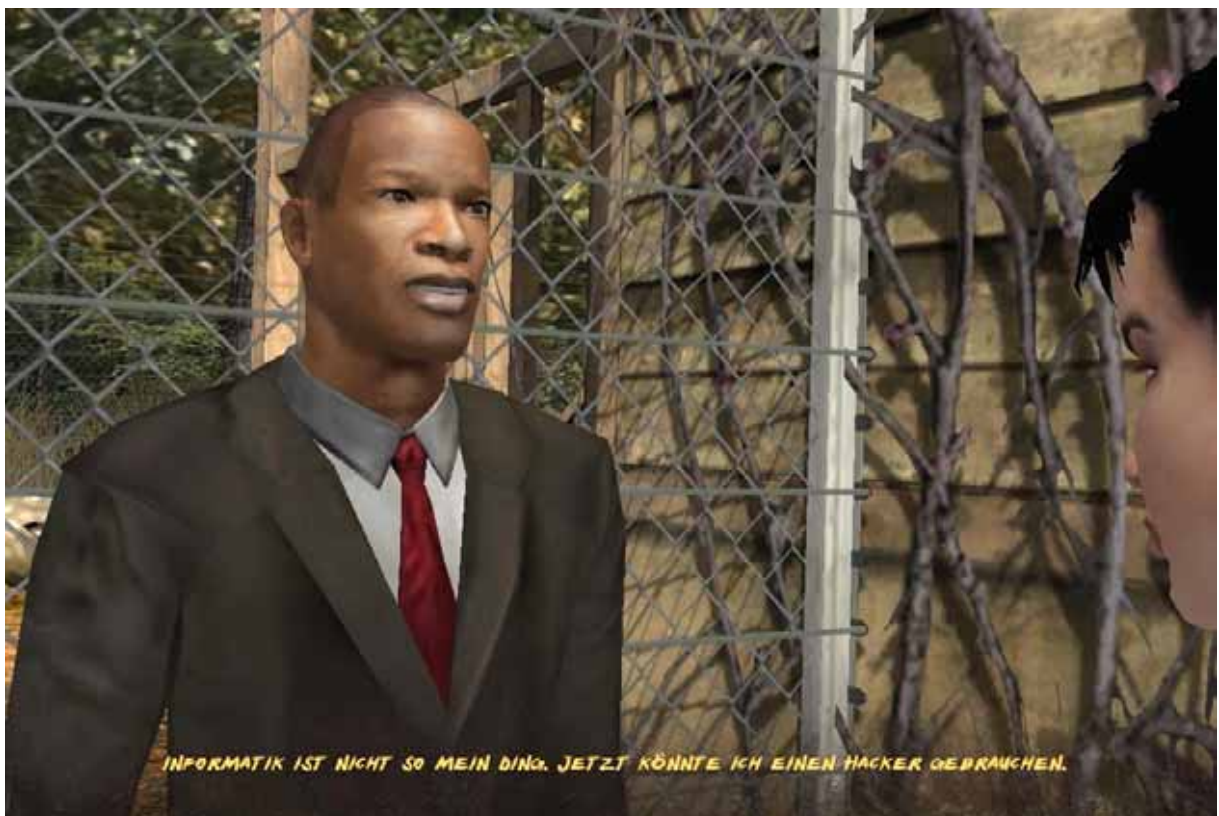
Das Telefon funktioniert!



Wir schalten den Computer ein, leider ist das gute Stück mit einem Passwort gesichert, aber welchem?



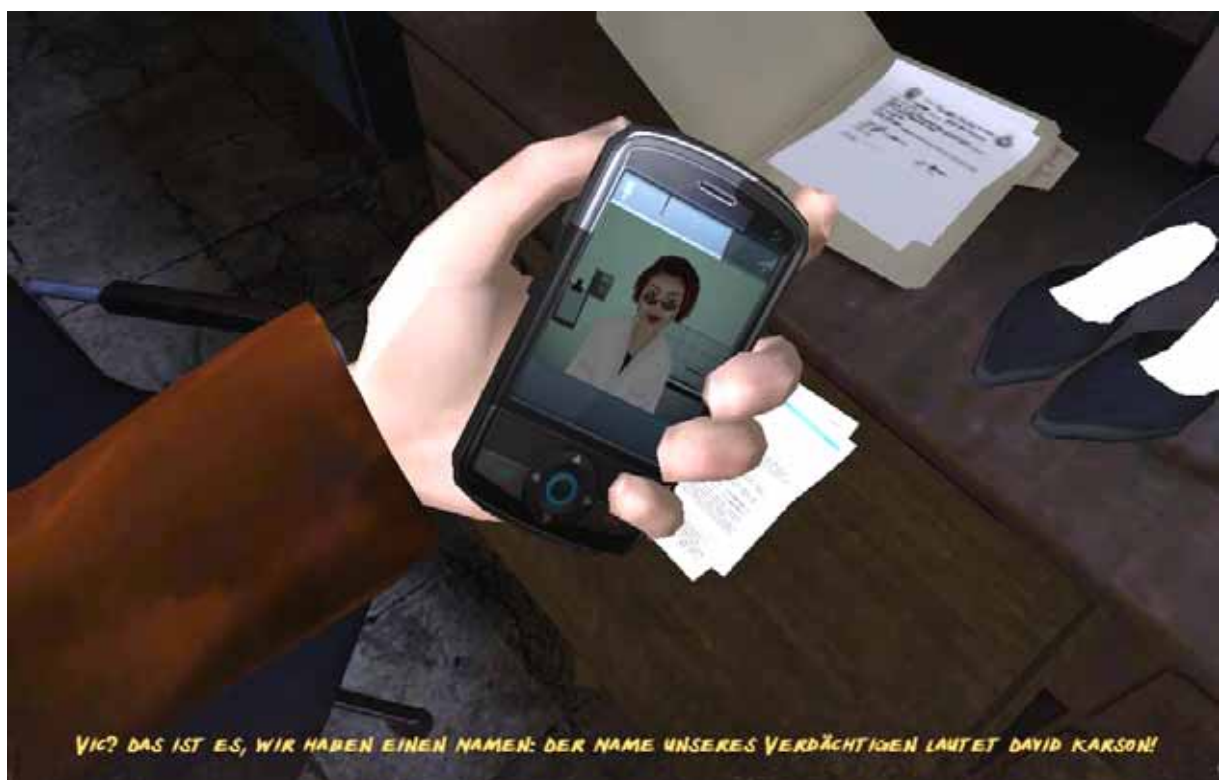
**Jetzt benutzen wir den Computerschlüssel u. analysieren
das System.
Ergebnis: Hochgradiger Schutz!**



Wir gehen zu Garris, aber leider ist er uns auch keine große Hilfe!



**In unserer Verzweiflung rufen wir Claire an, erkundigen uns nach HAWKER u. gehen wieder in den Keller.
Hier erhalten wir einen Anruf von Claire.**



Sie hat einen Verdächtigen ausfindig gemacht u. nennt uns seinen Namen, der da lautet: **DAVID KARSON!**

Wir danken Locke, dass er uns diese hervorragende Lösung exklusiv zur Verfügung gestellt hat.

Wir machen darauf aufmerksam, dass diese Lösung unserem Copyright bzw. dem Copyright des Autors unterliegt und somit ohne unsere Genehmigung nicht auf anderen Homepages oder in schriftlicher Form (auch nicht in Auszügen) in anderen Medien erscheinen darf. Da in letzter Zeit immer wieder dagegen verstoßen wird, bitten wir dringend um Beachtung!

In eigener Sache: Sollten Sie die Lösung kostenlos und/oder aus dem Internet erhalten haben, dann denken Sie bitte daran, dass auch wir Kosten haben (Erstellung der Lösung, Bereitstellung auf dem Server im Netz, Ihr Download von unserem Server,) und gedruckte Lösungen auch ihr Geld kosten.

Gerne können Sie uns etwas spenden (z.B. in Briefmarken) an: H. L. Kratz, Arendsstraße 4, 63075 Offenbach.